



# **SGH-D900i**

## **Bedienungsanleitung**





# Wichtige Sicherheits- hinweise



Die Nichtbeachtung dieser Richtlinien kann gefährlich oder rechtswidrig sein.

## Urheberrechtsinformationen

- Bluetooth® ist ein weltweites eingetragenes Warenzeichen der Bluetooth SIG, Inc.  
Bluetooth QD ID: B012592
- Java™ ist ein Warenzeichen oder eingetragenes Warenzeichen der Sun Microsystems, Inc.

## Sicherheit im Straßenverkehr steht an erster Stelle

Verwenden Sie das Mobiltelefon nicht, während Sie fahren; parken Sie immer erst das Fahrzeug.

## Telefon beim Tanken ausschalten

Verwenden Sie das Telefon nicht an einer Zapfsäule (Tankstelle) oder in der Nähe von Treibstoffen und Chemikalien.

## Telefon im Flugzeug ausschalten

Mobiltelefone können Interferenzen verursachen. Ihre Verwendung in Flugzeugen ist rechtswidrig und gefährlich.

## Telefon in der Nähe von medizinischen Geräten ausschalten

Krankenhäuser oder medizinische Einrichtungen können Geräte verwenden, die empfindlich gegenüber externen Funkfrequenzeinstrahlungen sind. Halten Sie sich streng an die geltenden Vorschriften und Regeln.

## Interferenz

Alle Mobiltelefone können Interferenzen ausgesetzt werden, die ihre Leistung beeinträchtigen.

## Sonderbestimmungen beachten

Beachten Sie in bestimmten Bereichen geltende Sonderbestimmungen und schalten Sie Ihr Telefon immer aus, wenn seine Verwendung verboten ist oder wenn es Interferenzen und Gefahren verursachen kann.


## Wasserfestigkeit

Ihr Telefon ist nicht wasserdicht. Halten Sie es daher stets trocken.

## Richtige Verwendung

Verwenden Sie das Mobiltelefon nur in normaler Betriebsposition (ans Ohr halten). Vermeiden Sie unnötigen Kontakt mit der Antenne, wenn das Telefon eingeschaltet ist.

## Notrufe

Geben Sie die Notrufnummer ein, die an Ihrem derzeitigen Standort gilt und drücken Sie anschließend die Taste .

## Halten Sie Kinder vom Telefon fern

Achten Sie darauf, dass das Telefon und alle zugehörigen Teile samt Zubehör nicht in die Reichweite kleiner Kinder gelangen.

## Zubehör und Akkus

Verwenden Sie nur von Samsung zugelassene Akkus und Zubehörteile wie Headsets und PC-Datenkabel. Die Verwendung anderer Zubehörteile kann gesundheits- und lebensgefährlich sein und Ihr Telefon beschädigen.

- Das Telefon kann explodieren, wenn der falsche Akkutyp verwendet wird.
- Entsorgen Sie gebrauchte Akkus immer gemäß den Vorschriften des Herstellers.



Wenn Sie ein Headset (Ohrhörer) über längere Zeit mit hoher Lautstärke nutzen, kann es bei Ihnen zu einem bleibenden Hörschaden kommen.

## Qualifizierter Kundendienst


Mobiltelefone dürfen nur von qualifizierten Fachleuten repariert werden.

Weitere Informationen hierzu finden Sie im Abschnitt "Hinweise zu Sicherheit und Gesundheit" auf Seite 44.

# Über dieses Handbuch

In diesem Benutzerhandbuch finden Sie ausführliche Informationen zur Bedienung Ihres Telefons.

In diesem Handbuch finden Sie folgende Hinweissymbole:

- Zeigt an, dass Sie den nachfolgenden Sicherheits- oder Telefonbedienungshinweis unbedingt befolgen müssen.
- Zeigt an, dass Sie die betreffende Option mit den Navigationstasten markieren und anschließendes Drücken auswählen müssen.
- [ ] Steht für eine bestimmte Taste an Ihrem Telefon. Beispiel: [  ]
- < > Steht für eine Soft-Taste, deren Funktion auf dem Telefondisplay angezeigt wird. Beispiel: < **Menü** >.



## • Kamera und Videokamera

Mit dem Kameramodul am Telefon können Sie Fotos aufnehmen und Videos aufzeichnen.

## *Besondere Funktionen Ihres Telefons*



## • MP3-Player

Verwenden Sie Ihr Telefon zur Musikwiedergabe und spielen Sie Musikdateien ab. Sie können andere Telefonfunktionen nutzen, während Sie Musik hören.



## • Radio (UKW)

Hören Sie Ihre Lieblingsradiosender überall und zu jeder Zeit.



- **Bildbearbeitung**

Bearbeiten oder schmücken Sie Ihre Fotos.



- **Fotos ausdrucken**

Drucken Sie Ihre Fotos aus und bewahren Sie damit Ihre schönsten Momente.



- **Bildwiedergabe auf einem Fernsehgerät**

Schauen Sie sich Bilder und Videoclips, die Sie mit Ihrem Telefon aufgenommen haben, auf einem Fernsehgerät an.



- **Offline-Modus**

Schalten Sie Ihr Telefon in den Offline-Modus um, um die Funktionen in einem Flugzeug verwenden zu können, die kein Mobilfunknetz benötigen.



- **Bluetooth®**

Mit Hilfe der drahtlosen Bluetooth-Technologie können Sie Mediendateien und persönliche Daten übertragen und Verbindungen mit anderen Geräten aufbauen.



- **SOS-Nachrichten**

Senden Sie in Notsituationen SOS-Nachrichten an Ihre Familie oder an Ihre Freunde.

## **Auspacken 6**

---

*Vergewissern Sie sich, dass alle angegebenen Teile vorhanden sind.*

## **Erste Schritte 6**

---

*Erste Schritte zur Bedienung Ihres Telefons*

Telefon zusammenbauen und laden.....	6
Ein-/Ausschalten.....	7
Bedienelemente.....	7
Tasten und Symbole.....	8
Menüfunktionen aufrufen .....	12
Text eingeben .....	12
Telefon individuell anpassen.....	14

## **Spaß mit Ihrem Telefon 17**

---

*Nutzen Sie die Anruffunktionen, die Kamera, den MP3-Player, den Web-Browser und die anderen Sonderfunktionen.*

Anrufe tätigen oder beantworten .....	17
Kamera verwenden.....	18
Musik wiedergeben .....	20
UKW-Radio hören .....	21
Im Internet surfen.....	22
Telefonbuch verwenden.....	23
Nachrichten senden .....	24
Nachrichten anzeigen.....	26
Bluetooth verwenden .....	27

## **Menüfunktionen 30**

---

*Alle Menüoptionen sind nachfolgend aufgelistet.*

## **Hinweise zu Sicherheit und Gesundheit 44**

---

# Überblick über die Menüfunktionen

Um die Menüsteuerung aufzurufen, drücken Sie im Standby-Betrieb **<Menü>**.

## 1 Anrufliste

- 1 Letzte Kontakte
- 2 Unbeantwortete Anrufe
- 3 Gewählte Rufnummern
- 4 Empfangene Anrufe
- 5 Alle löschen
- 6 Gesprächszeit
- 7 Gesprächsgebühren<sup>1</sup>

## 2 Telefonbuch

- 1 Kontakte
- 2 Kontakte mit Anrufbegrenzung<sup>1</sup>
- 3 Kontakt erstellen
- 4 Gruppe
- 5 Kurzwahl
- 6 Eigene Visitenkarte
- 7 Eigene Rufnummer
- 8 Verwaltung
- 9 Servicenummern<sup>1</sup>

## 3 Anwendungen

- 1 MP3-Player
- 2 Sprachmemo
- 3 Bildbearbeitung
- 4 Radio (UKW)
- 5 Bluetooth
- 6 Internet<sup>2</sup>
- 7 JAVA World
- 8 SIM-AT<sup>1</sup>

## 4 Yahoo! search<sup>2</sup>

## 5 Nachrichten

- 1 Neue Nachricht erstellen
- 2 Gespeicherte Nachrichten
- 3 Vorlagen
- 4 Alle löschen
- 5 Einstellungen
- 6 SOS-Nachrichten
- 7 Infomeldungen
- 8 Speicherstatus

## 6 Eigene Dateien

- 1 Bilder
- 2 Videos
- 3 Musik
- 4 Töne
- 5 Andere Dateien
- 6 Speicherkarte<sup>3</sup>
- 7 Speicherstatus

## 7 Organizer

- 1 Alarm
- 2 Kalender
- 3 Memo
- 4 Zeitzone
- 5 Rechner
- 6 Umrechnung
- 7 Timer
- 8 Stoppuhr

## 8 Kamera

- 1 Foto aufnehmen
- 2 Video aufzeichnen
- 3 Zu Eigene Fotos wechseln
- 4 Zu Eigene Videos wechseln

## 9 Einstellungen

- 1 Zeit und Datum
- 2 Telefon
- 3 Display-Einstellungen
- 4 Töne
- 5 Beleuchtungseinstellung
- 6 Netzdienste
- 7 Sicherheit
- 8 Speicherstatus
- 9 Einstellungen zurücksetzen
- 10 Schlüsselverwaltung
- 11 VOD-Einstellungen<sup>4</sup>

- 
1. Wird nur angezeigt, wenn Ihre SIM-Karte diese Funktion unterstützt.
  2. Der Internet wird in Menü 4 angezeigt wenn Yahoo! search nicht unterstützt wird.
  3. Wird nur bei eingelegter Speicherkarte angezeigt.
  4. Wird nur bei Unterstützung durch Ihren Netzbetreiber angezeigt.

## Auspacken

Vergewissern Sie sich, dass alle angegebenen Teile vorhanden sind.

- Telefon
- Ladegerät
- Akku
- Bedienungsanleitung

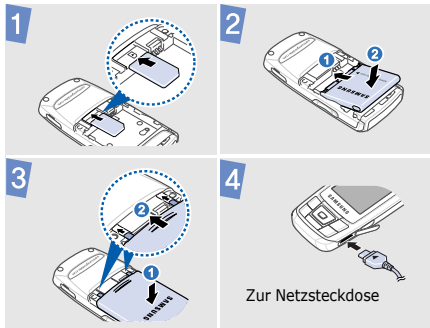
Bei Ihrem örtlichen Samsung-Händler können Sie verschiedene Zubehörteile kaufen.

- Die zum Lieferumfang des Telefons gehörenden Teile und das bei Ihrem Samsung-Händler erhältliche Zubehör können sich je nach Land und Netzbetreiber unterscheiden.

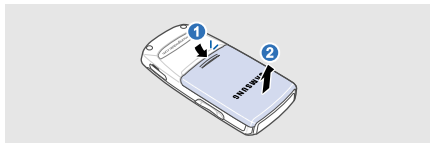
## Erste Schritte

Erste Schritte zur Bedienung Ihres Telefons

### Telefon zusammenbauen und laden




## Akkuabdeckung abnehmen




## Ein-/Ausschalten

### Einschalten

1. Öffnen Sie das Telefon.
2. Halten Sie [  ] gedrückt.
3. Geben Sie ggf. Ihre PIN ein und drücken Sie **<OK>**.

### Ausschalten

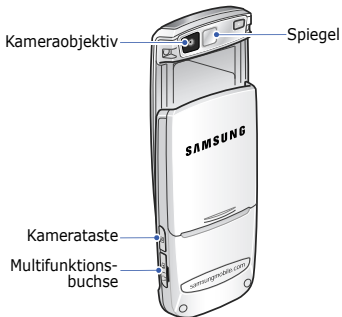
1. Öffnen Sie das Telefon.
2. Halten Sie [  ] gedrückt.

## Bedienelemente

### Vorderansicht



## Rückansicht



- Beim schließen des Telefons wird die Tastensperre aktiviert, um nicht erwünschten Betrieb des Telefons durch versehentliche Betätigung der Tasten zu vermeiden. Zum Entsperren der Tasten drücken Sie die linke Soft-Taste und dann **<OK>**.

## Tasten und Symbole

### Tasten



Zum Ausführen der jeweiligen Funktion, die in der unteren Display-Zeile angezeigt wird.



Im Standby-Betrieb: Zugriff auf die folgenden Menüs.

- Auf: Modus "Eigenes Menü"
- Ab/Links/Rechts: Ihre bevorzugten Menüs

Bei Menüsteuerung: Abrollen der Menüoptionen.



Im Standby-Betrieb: Starten des Web-Browsers.

Bei Menüsteuerung: Auswählen der markierten Menüoption oder Eingabebestätigung.



Zum Tätigen oder Beantworten eines Anrufs.

Im Standby-Betrieb: Abrufen der zuletzt getätigten, unbeantworteten oder eingegangenen Anrufe.



Zum Löschen von Zeichen aus dem Display sowie von ausgewählten Elementen aus einer Anwendung.



Halten Sie diese Taste gedrückt, um das Telefon ein- oder auszuschalten.

Zum Beenden eines Gesprächs.

Bei Menüsteuerung: Abbruch der Eingabe und Rückkehr in den Standby-Betrieb.



Zum Eingeben von Zahlen, Buchstaben und Sonderzeichen.

Wenn Sie im Standby-Betrieb [**1**] gedrückt halten, können Sie auf Ihre Mailbox zugreifen. Halten Sie [**0**] gedrückt, um eine internationale Vorwahl einzugeben.



Zum Eingeben von Sonderzeichen oder Durchführen von Sonderfunktionen.

Im Standby-Betrieb: [#] gedrückt halten, um den Stumm-Modus zu aktivieren oder zu deaktivieren. Halten Sie [\*] gedrückt, um eine Leerstelle zwischen zwei Zahlen einzugeben.



Zum Einstellen der Telefonlautstärke.



Halten Sie diese Taste im Standby-Betrieb gedrückt, um die Kamera einzuschalten.

Im Kameramodus: Aufnahme eines Fotos oder Videos.

## Symbole

Die folgenden Symbole können auf der obersten Zeile des Displays erscheinen, um den Status Ihres Telefons anzuzeigen. Die auf dem Display angezeigten Symbole hängen vom jeweiligen Land oder Netzbetreiber ab.



Signalstärke



Aktives Gespräch



Kein Netz oder Offline-Modus



Alarm eingestellt



Neue Nachricht:

- : SMS
- : MMS
- : E-Mail
- : Sprachnachricht



Anrufumleitung aktiv



Bluetooth-Funktion aktiv



Synchronisierung mit einem PC



GPRS (2.5G) Netz



EDGE-Netz



Heimatzone



Bürozone



Musik wird wiedergegeben.



Musik wird angehalten.



Speicherkarte eingelegt



Radio (UKW) ein



Stumm-Modus (Stumm)



Stumm-Modus (Mit Vibration)



SOS-Nachrichtenfunktion aktiv









Bluetooth-Kfz-  
Freisprecheinrichtung oder -  
Headset angeschlossen

---



Ruftonart

- Keine: Melodie
-  : Ansteigende Melodie
-  : Vibration
-  : Melodie und Vibration
-  : Lauter und Vibration
-  : Erst Vibration, dann Melodie
-  : Melodie, dann Vibration



Akkuladezustand

---

## Menüfunktionen aufrufen

### Optionen auswählen

1. Drücken Sie die gewünschte Soft-Taste.
2. Drücken Sie die Navigationstasten, um die nächste oder vorherige Option anzuzeigen.
3. Drücken Sie **<Auswahl>**, **<OK>** oder [OK/↵], um die angezeigte Funktion oder markierte Option zu bestätigen.
4. Drücken Sie **<Zurück>**, um eine Menüebene nach oben zu gelangen. Drücken Sie [⏪], um in den Standby-Betrieb zurückzukehren.

### Menünummern verwenden

Drücken Sie die Zifferntaste, die der gewünschten Option entspricht.

## Text eingeben

### Zum Ändern des Texteingabemodus.

- Halten Sie [\*] gedrückt, um zwischen T9-Modus (T9D ab) und ABC-Modus (ABC) umzuschalten.
- Drücken Sie [\*], um zwischen Groß- und Kleinschreibung umzuschalten oder in den numerischen Modus (123) zu wechseln.
- Halten Sie [#] gedrückt, um in den Symbolmodus zu wechseln.

ABC-Modus	<p>So geben Sie ein Wort ein: Drücken Sie die entsprechende Taste, bis das gewünschte Zeichen im Display erscheint.</p>
T9-Modus	<p>So geben Sie ein Wort ein:</p> <ol style="list-style-type: none"> <li>1. Drücken Sie [<b>2</b>] bis [<b>9</b>], um den Anfang eines Worts einzugeben.</li> <li>2. Geben Sie jedes Wort stets vollständig ein, bevor Sie es korrigieren oder einzelne Zeichen löschen.</li> </ol>

	<ol style="list-style-type: none"> <li>3. Wenn das Wort richtig angezeigt wird, drücken Sie [#], um ein Leerzeichen einzugeben. Drücken Sie ansonsten [<b>0</b>], um eine alternative Wortauswahl anzuzeigen.</li> </ol>
Ziffernmodus	Drücken Sie die Tasten mit den gewünschten Zahlen.
Symbolmodus	Drücken Sie die entsprechende Zifferntaste, um ein Symbol auszuwählen.

## Andere Funktionen

- Drücken Sie [**1**], um Satzzeichen oder Sonderzeichen einzugeben.
- Drücken Sie [**#**], um ein Leerzeichen einzufügen.
- Drücken Sie die Navigationstasten, um den Cursor zu bewegen.
- Drücken Sie [**C**], um einzelne Zeichen nacheinander zu löschen.
- Um den gesamten eingegebenen Text zu löschen, halten Sie [**C**] gedrückt.

## Telefon individuell anpassen

### Anzeigesprache

1. Drücken Sie im Standby-Betrieb <**Menü**> und wählen Sie **Einstellungen** → **Telefon** → **Sprache**.
2. Wählen Sie eine Sprache aus.

### Klingelton

1. Drücken Sie im Standby-Betrieb <**Menü**> und wählen Sie **Einstellungen** → **Töne** → **Eingehender Anruf** → **Klingelton**.
2. Drücken Sie [Links] oder [Rechts], um eine Klingeltonkategorie auszuwählen.

- 
3. Wählen Sie einen Klingelton aus.
  4. Drücken Sie **<Speich.>**.

#### Tastentonlautstärke

Drücken Sie im Standby-Betrieb [▲]/[▼], um die Tastentonlautstärke anzupassen.

#### Hintergrundbild für Standby-Betrieb

1. Drücken Sie im Standby-Betrieb **<Menü>** und wählen Sie **Einstellungen**  
→ **Display-Einstellungen**  
→ **Hintergrundbild**.
2. Drücken Sie [Links] oder [Rechts], um **Normal** auszuwählen.

- 
3. Wählen Sie **Hintergrundbild**.
  4. Wählen Sie eine Bildkategorie aus.
  5. Wählen Sie ein Bild aus.
  6. Drücken Sie **<Speich.>**.

#### Farbschema für Menüsteuerung

1. Drücken Sie im Standby-Betrieb **<Menü>** und wählen Sie **Einstellungen**  
→ **Display-Einstellungen**  
→ **Farbschema**.
2. Wählen Sie ein Farbschema aus.

### Menü- Schnellzugriff

1. Drücken Sie im Standby-Betrieb <**Menü**> und wählen Sie **Einstellungen** → **Telefon** → **Schnellzugriffe**.
2. Wählen Sie eine Taste.
3. Wählen Sie das Menü aus, das Sie der Taste zuweisen möchten.

### Stumm- Modus

Sie können in den Stumm-Modus umschalten, damit andere Personen nicht durch die Töne Ihres Telefons gestört werden. Halten Sie im Standby-Betrieb die Taste [#] gedrückt.

### Telefonsperre

1. Drücken Sie im Standby-Betrieb <**Menü**> und wählen Sie **Einstellungen** → **Sicherheit** → **Telefonsperre**.
2. Wählen Sie **Aktivieren**.
3. Geben Sie ein neues 4- bis 8-stelliges Passwort ein und drücken Sie <**OK**>.
4. Geben Sie das neue Passwort ein zweites Mal ein und drücken Sie <**OK**>.

## Spaß mit Ihrem Telefon

Nutzen Sie die Anruffunktionen, die Kamera, den MP3-Player, den Web-Browser und die anderen Sonderfunktionen.

### Anrufe tätigen oder beantworten

#### Anruf tätigen

1. Geben Sie im Standby-Betrieb die Vorwahl und die Rufnummer ein.
2. Drücken Sie [↶].  
Zum Einstellen der Lautstärke drücken Sie [▲/▼].
3. Drücken Sie [ⓞ], um den Anruf zu beenden.

#### Anruf entgegennehmen

1. Wenn das Telefon klingelt, drücken Sie [↶].
2. Drücken Sie [ⓞ], um den Anruf zu beenden.


#### Lautsprecher- und Freisprechfunktion verwenden

Drücken Sie zum Aktivieren der Lautsprecher während eines Anrufs [OK/↵] und anschließend <Ja>. Drücken Sie [OK/↵] erneut, um wieder auf den normalen Telefonmodus umzuschalten.

#### Konferenzschaltung herstellen

1. Rufen Sie während eines Anrufs den zweiten Teilnehmer an.  
Das erste Gespräch wird gehalten.


- 
2. Drücken Sie **<Optionen>** und wählen Sie **Teilnehmen**.
  3. Um weitere Teilnehmer hinzuzufügen, wiederholen Sie die Schritte 1 und 2.
  4. Während einer Konferenzschaltung:
    - Drücken Sie **<Optionen>** und wählen Sie **Privat**, um ein privates Gespräch mit einem Teilnehmer zu führen.
    - Drücken Sie **<Optionen>** und wählen Sie **Trennen**, um das Gespräch mit einem Teilnehmer zu beenden.

- 
5. Drücken Sie [, um die Konferenzschaltung zu beenden.

## Kamera verwenden

---

### Foto aufnehmen

1. Drücken Sie im Standby-Betrieb [] mindestens eine Sekunde, um die Kamera einzuschalten.
2. Richten Sie das Objektiv auf das gewünschte Motiv und nehmen Sie die gewünschten Anpassungen vor.

- 
3. Drücken Sie [OK/↵] oder [⏺], um ein Foto aufzunehmen. Das Foto wird automatisch gespeichert.
  4. Um ein weiteres Foto aufzunehmen, drücken Sie <Zurück>.

---


### Foto anzeigen

1. Drücken Sie im Standby-Betrieb [⏺] und wählen Sie **Zu Eigene Fotos wechseln**.
2. Wählen Sie das gewünschte Foto aus.

### Videos aufzeichnen

1. Drücken Sie im Standby-Betrieb [⏺] und wählen Sie **Video aufzeichnen**.
2. Drücken Sie [OK/↵] oder [⏺], um die Aufnahme zu starten.
3. Drücken Sie <⏏> oder [⏺], um die Aufnahme zu beenden. Das Video wird automatisch gespeichert.
4. Um ein weiteres Video aufzuzeichnen, drücken Sie <⏪>.

### Video wiedergeben

1. Drücken Sie im Standby-Betrieb [  ] und wählen Sie **Zu Eigene Videos wechseln**.
2. Wählen Sie das gewünschte Video aus.


## Musik wiedergeben

### Musikdateien in das Telefon kopieren

- Wählen Sie eine der folgenden Methoden:
- Herunterladen aus dem Mobilweb
  - Herunterladen von einem Computer mit Hilfe des optionalen Samsung PC Studio. Siehe Samsung PC Studio Benutzerhandbuch

- Empfang über Bluetooth
- Kopieren Sie Dateien auf eine Speicherkarte und setzen Sie die Karte in das Telefon ein.

### Eine Wiedergabeliste erstellen

1. Drücken Sie im Standby-Betrieb < **Menü** > und wählen Sie **Anwendungen** → **MP3-Player**.
2. Drücken Sie < **Optionen** > und wählen Sie **Musik hinzufügen von** → einem Speicherort.
3. Drücken Sie [  ], um Dateien auszuwählen, und drücken Sie < **Hinzufüge**. >.

---

### Musikdateien abspielen

1. Drücken Sie bei geöffnetem MP3-Player [OK/↵].
2. Während der Wiedergabe stehen folgende Tasten zur Verfügung:
  - OK/↵: Zum Unterbrechen und Fortsetzen der Wiedergabe.
  - Links: zurück zur vorherigen Datei.
  - Rechts: weiter zur nächsten Datei.
  - Auf: Wiedergabeliste öffnen.
  - ▲/▼: zum Anpassen der Lautstärke.
3. Drücken Sie [Ab], um die Wiedergabe zu stoppen.

## UKW-Radio hören

---

### Radio hören

1. Stecken Sie den Stecker des mitgelieferten Headsets in die Multifunktionsbuchse des Telefons.
2. Drücken Sie im Standby-Betrieb <Menü> und wählen Sie **Anwendungen** → **Radio (UKW)**.
3. Drücken Sie [OK/↵], um das Radio einzuschalten.
4. Drücken Sie [Links] oder [Rechts], um die verfügbaren Radiosender zu suchen.
5. Drücken Sie [OK/↵], um das Radio auszuschalten.

### Radiosender speichern

#### Automatische Sendereinstellung:

Drücken Sie im Menü Radio (UKW) <**Optionen**> und wählen Sie **Autom. Sendersuche**. Die verfügbaren Radiosender werden automatisch gespeichert.

#### Manuelle Einstellung:

1. Drücken Sie im Menü Radio (UKW) <**Optionen**> und wählen Sie **Hinzufügen**.
2. Geben Sie die Senderfrequenz ein und drücken Sie <**Speich.**>.


## Im Internet surfen

### Web-Browser starten

Drücken Sie im Standby-Betrieb [OK/↵]. Die Homepage Ihres Netzbetreibers wird geöffnet.

### Im Web navigieren

- Um die Browser-Elemente abzurollen, drücken Sie [Auf] oder [Ab].
- Um ein bestimmtes Objekt auszuwählen, drücken Sie <✓> oder [OK/↵].
- Um zur vorherigen Seite zurückzukehren, drücken Sie <**Zurück**> oder [C].

- 
- Zum Aufrufen der Browser-Optionen wählen Sie  oder drücken [\*].
  - Um andere Menüs des Telefons aufzurufen, drücken Sie [#].
  - Um zur Startseite zurückzukehren, halten Sie [C] gedrückt.

## Telefonbuch verwenden

---

### Kontakte hinzufügen

1. Geben Sie im Standby-Betrieb eine Rufnummer ein und drücken Sie <**Optionen**>.
2. Wählen Sie **Speichern** → einen Speicherort → **Neu**.

3. Wählen Sie für **Telefon** einen Nummerentyp.
4. Geben Sie die Kontaktinformationen ein.
5. Drücken Sie <**Speich.**> oder [OK/↵], um den Kontakteintrag zu speichern.

### Kontakte suchen

1. Drücken Sie im Standby-Betrieb <**Kontakte**>.
2. Geben Sie die Anfangsbuchstaben des gewünschten Namens ein.
3. Wählen Sie einen Kontakt aus.

4. Wählen Sie eine Rufnummer aus und drücken Sie [**↶**], um sie zu wählen, oder drücken Sie [**OK/↵**], um die Kontaktinformationen zu bearbeiten.

3. Drücken Sie <**Optionen**> und wählen Sie **Speichern und senden** oder **Nur senden**.
4. Geben Sie die Empfängernummern ein.
5. Drücken Sie [**OK/↵**], um die Nachricht zu senden.

## Nachrichten senden

### SMS senden

1. Drücken Sie im Standby-Betrieb <**Menü**> und wählen Sie **Nachrichten** → **Neue Nachricht erstellen** → **SMS**.
2. Geben Sie den Nachrichtentext ein.

### MMS senden

1. Drücken Sie im Standby-Betrieb <**Menü**> und wählen Sie **Nachrichten** → **Neue Nachricht erstellen** → **MMS**.
2. Wählen Sie **Betreff**.
3. Geben Sie den Betreff der Nachricht ein und drücken Sie [**OK/↵**].

- 
4. Wählen Sie **Bild oder Video** und fügen Sie ein Bild oder einen Videoclip hinzu.
  5. Wählen Sie **Musik oder Ton** und fügen Sie Musik oder einen Audioclip hinzu.
  6. Wählen Sie **Text**.
  7. Geben Sie den Nachrichtentext ein und drücken Sie [OK/↵].
  8. Drücken Sie <**Optionen**> und wählen Sie **Senden**.
  9. Geben Sie die Zielnummern oder E-Mail-Adressen ein.
  10. Drücken Sie [OK/↵], um die Nachricht zu senden.

### E-Mail senden

1. Drücken Sie im Standby-Betrieb <**Menü**> und wählen Sie **Nachrichten** → **Neue Nachricht erstellen** → **E-Mail**.
2. Wählen Sie **Betreff**.
3. Geben Sie den Betreff der E-Mail ein und drücken Sie [OK/↵].
4. Wählen Sie **Nachricht**.
5. Geben Sie den E-Mail-Text ein und drücken Sie [OK/↵].
6. Wählen Sie **Dateianlage**.
7. Fügen Sie Mediendateien, Kontakte, Kalendereinträge oder andere Dateien hinzu.

8. Drücken Sie **<Optionen>** und wählen Sie **Senden**.
9. Geben Sie die E-Mail-Adressen ein.
10. Drücken Sie [ **OK/↵** ], um die E-Mail zu senden.

## Nachrichten anzeigen

### SMS anzeigen

1. Drücken Sie im Standby-Betrieb **<Menü>** und wählen Sie **Nachrichten** → **Gespeicherte Nachrichten** → **Posteingang**.
2. Wählen Sie eine SMS aus.

### MMS anzeigen

1. Drücken Sie im Standby-Betrieb **<Menü>** und wählen Sie **Nachrichten** → **Gespeicherte Nachrichten** → **Posteingang**.
2. Wählen Sie eine MMS aus.

### E-Mail anzeigen

1. Drücken Sie im Standby-Betrieb **<Menü>** und wählen Sie **Nachrichten** → **Gespeicherte Nachrichten** → **E-Mail-Eingang**.
2. Wählen Sie **Auf neue E-Mail prüfen**.

- 
3. Wählen Sie eine E-Mail oder einen Header aus.
  4. Wenn Sie einen Header ausgewählt haben, drücken Sie <**Optionen**> und wählen Sie **Abrufen**, um die gesamte E-Mail anzuzeigen.

## Bluetooth verwenden

Ihr Telefon ist mit Bluetooth-Technologie ausgerüstet, die drahtlose Verbindungen und Datenaustausch mit anderen Bluetooth-Geräten sowie Freisprechen und die Fernbedienung des Telefons ermöglicht.

---

### Bluetooth aktivieren

1. Drücken Sie im Standby-Betrieb <**Menü**> und wählen Sie **Anwendungen** → **Bluetooth** → **Aktivierung** → **Ein**.
2. Wählen Sie **Sichtbarkeit des eigenen Telefons** → **Ein**, damit andere Geräte Ihr Telefon finden können.

---

### Bluetooth-Geräte suchen und abstimmen

1. Drücken Sie im Standby-Betrieb <**Menü**> und wählen Sie **Anwendungen** → **Bluetooth** → **Andere Geräte** → **Neues Gerät suchen**.
2. Wählen Sie ein Gerät aus.

- 
3. Geben Sie einen Bluetooth-PIN-Code oder ggf. den Bluetooth-PIN-Code des anderen Geräts ein und drücken Sie **<OK>**.  
Wenn der Besitzer des anderen Geräts denselben Code eingibt, ist die Abstimmung abgeschlossen.

#### Daten senden

- 
1. Starten Sie eine Anwendung: **Telefonbuch, Eigene Dateien, Kalender** oder **Memo**.
  2. Wählen Sie ein Element aus.

- 
3. Drücken Sie **<Optionen>** und wählen Sie **Senden per** → **Bluetooth**.
  4. Wählen Sie für das Senden eines Kontakts die Daten aus, die Sie senden möchten.
  5. Suchen Sie ein Gerät und wählen Sie es aus.
  6. Geben Sie ggf. den Bluetooth-PIN-Code ein und drücken Sie **<OK>**.

---

## Daten empfangen

1. Wenn ein Gerät versucht, auf Ihr Telefon zuzugreifen, drücken Sie **<Ja>**, um die Verbindung zuzulassen.
2. Drücken Sie ggf. **<Ja>**, um Ihre Empfangsbereitschaft zu bestätigen.

## Menüfunktionen

Alle Menüoptionen sind nachfolgend aufgelistet.

In diesem Abschnitt finden Sie kurze Erklärungen zu den Menüfunktionen Ihres Telefons.

### Anrufliste

Menü	Beschreibung
Letzte Kontakte, Unbeantwortete Anrufe, Gewählte Rufnummern, Empfangene Anrufe	Zeigen Sie die jeweils zuletzt getätigten, empfangenen oder entgangenen Anrufe an.

Menü	Beschreibung
Alle löschen	Löschen Sie alle Einträge in den einzelnen Anrufarten.
Gesprächszeit	Zeigen Sie die Anrufzeiten für Ihre getätigten und angenommenen Anrufe an.
Gesprächs- gebühren	Zeigen Sie die Kosten Ihrer Gespräche an, wenn dies von Ihrer SIM-Karte unterstützt wird.

### Telefonbuch

Menü	Beschreibung
Kontakte	Suchen Sie im Telefonbuch gespeicherte Kontaktinformationen.

Menü	Beschreibung
Kontakte mit Anrufbegrenzung	Wenn Ihre SIM-Karte den FDN-Modus (Fixed Dialling Number – Fester Rufnummernkreis) unterstützt, können Sie mit diesem Menü Ihre ausgehenden Anrufe auf eine bestimmte Anzahl von Rufnummern beschränken, falls Ihre SIM-Karte diese Funktion unterstützt.
Kontakt erstellen	Fügen Sie einen neuen Eintrag zum Telefonbuch hinzu.
Gruppe	Organisieren Sie Ihre Kontakte in Anrufergruppen.

Menü	Beschreibung
Kurzwahl	Weisen Sie Ihren am häufigsten gewählten Nummern eine Kurzwahlnummer zu.
Eigene Visitenkarte	Erstellen Sie eine Visitenkarte und senden Sie sie an andere.
Eigene Rufnummer	Überprüfen Sie Ihre Rufnummern überprüfen oder weisen Sie jeder von ihnen einen Namen zu.
Verwaltung	Verwalten Sie Kontakte im Telefonbuch oder ändern Sie die Standardeinstellungen für das Telefonbuch.

Menü	Beschreibung
Servicenummern	Zeigen Sie die SDN-Liste (Service Dialling Number) an, die Ihnen vom Netzbetreiber zugewiesen wurde, wenn dies von Ihrer SIM-Karte unterstützt wird.

### Anwendungen

Menü	Beschreibung
MP3-Player	Hören Sie Musik. Sie können außerdem Ihre eigenen Musik-Wiedergabelisten erstellen.
Sprachmemo	Zeichnen Sie Sprachmemos und andere Töne auf.

Menü	Beschreibung
Bildbearbeitung	Bearbeiten Sie Ihre Fotos mit Hilfe verschiedener Bearbeitungswerkzeuge.
Radio (UKW)	Hören Sie sich über das Radio in Ihrem Telefon Musik oder Nachrichten an.
Bluetooth	Stellen Sie eine drahtlose Verbindung des Telefons mit anderen Bluetooth-Geräten her.
Internet <sup>1</sup>	Greifen Sie auf eine Vielzahl aktueller Informationen und eine breite Auswahl an Medien, wie Hintergrundbilder, Klingeltöne und Musikdateien zu.

Menü	Beschreibung
JAVA World	Greifen Sie auf Java-Spiele und -Anwendungen zu.
SIM-AT	Verwenden Sie zahlreiche Zusatzdienste, die Ihnen Ihr Netzbetreiber bereitstellt. Dieses Menü ist nur verfügbar, wenn Ihre SIM-Karte diese Option unterstützt.

## Yahoo! search<sup>1</sup>

Verbindet im Netzwerk und startet die Yahoo! Suchmaschine.

---

1. Wenn Ihr Provider den Yahoo! Such Service nicht unterstützt, wird der **Internet** anstelle **Yahoo! search** angezeigt.

## Nachrichten

Menü	Beschreibung
Neue Nachricht erstellen	Erstellen und senden Sie SMS, MMS- und E-Mail-Nachrichten.
Gespeicherte Nachrichten	Greifen Sie auf Nachrichten zu, die Sie empfangen oder gesendet haben oder die nicht gesendet werden konnten.
Vorlagen	Erstellen und nutzen Sie Vorlagen für häufig verwendete Nachrichten oder Nachrichtenteile.
Alle löschen	Löschen Sie alle Nachrichten im jeweiligen Nachrichtenordner gleichzeitig.

Menü	Beschreibung
Einstellungen	Richten Sie die Optionen für den Gebrauch der Nachrichtendienste ein.
SOS-Nachrichten	Legen Sie Optionen für das Senden und Empfangen von SOS-Nachrichten fest. Sie können bei geschlossenem Telefon und gesperrten Tasten eine SOS-Nachricht senden, indem Sie [▲/▼] 4 Mal drücken.
Infomeldungen	Ändern Sie die Einstellungen für den Empfang von Infomeldungen.
Speicherstatus	Überprüfen Sie den Speicher, der zurzeit in den einzelnen Nachrichtenordner verwendet wird.

## Eigene Dateien

Menü	Beschreibung
Bilder, Videos, Musik, Töne, Andere Dateien	Greifen Sie auf Mediendateien und Dokumente im Telefonspeicher zu.
Speicherkarte	Greifen Sie auf Dateien zu, die auf einer Speicherkarte gespeichert sind. Dieses Menü ist nur verfügbar, wenn Sie die Speicherkarte ins Telefon eingesteckt haben.
Speicherstatus	Überprüfen Sie die Speicherinformationen auf Medieninhalte.

## Organizer

Menü	Beschreibung
Alarm	Stellen Sie Alarmer ein. Der Alarmtyp für eine normale Erinnerung entspricht der Einstellung für den Ruftontyp.
Kalender	Verfolgen Sie Ihren Terminplan.
Memo	Erstellen Sie Memos für wichtige Dinge und verwalten Sie sie.
Zeitzone	Stellen Sie Ihre Zeitzone ein und prüfen Sie die aktuelle Uhrzeit in anderen Ländern der Erde.
Rechner	Führen Sie arithmetische Funktionen durch.

Menü	Beschreibung
Umrechnung	Führen Sie Umrechnungen durch, beispielsweise Längen oder Temperaturen.
Timer	Legen Sie eine Zeitdauer fest, die vom Telefon heruntergezählt wird.
Stoppuhr	Messen Sie die verstrichene Zeit.

## Kamera

Menü	Beschreibung
Foto aufnehmen	Nehmen Sie Fotos in verschiedenen Modi auf.

Menü	Beschreibung
Video aufzeichnen	Zeichnen Sie ein Video auf, das auf dem Kamerabildschirm abgespielt wird.
Zu Eigene Fotos wechseln	Greifen Sie auf eine Liste von Fotos zu, die Sie aufgenommen haben.
Zu Eigene Videos wechseln	Greifen Sie auf Videos zu, die Sie aufgezeichnet haben.

## Einstellungen

Menü	Beschreibung
Zeit und Datum	Ändern Sie die Zeit und das Datum, die auf Ihrem Telefon angezeigt werden.

Menü	Beschreibung
Telefon → Sprache	Wählen Sie eine Sprache für den Display-Text aus.
Telefon → Begrüßungsmeldung	Geben Sie den Begrüßungstext ein, der nach dem Einschalten des Telefons für kurze Zeit angezeigt werden soll.
Telefon → Slider-Einstellungen	Stellen Sie ein, wie das Telefon reagieren soll, wenn Sie es bei einem eingehenden Anruf öffnen oder während der Verwendung einer Funktion schließen.

Menü	Beschreibung
Telefon → Schnellzugriffe	Verwenden Sie die Navigationstasten für den den Schnellzugriff auf häufig verwendete Menüs im Standby-Betrieb. [Auf] ist unveränderlich für Schnellzugriff auf das Menü " <b>Eigenes Menü</b> " eingestellt.
Telefon → Eigenes Menü	Richten Sie ein Menü mit Ihren eigenen bevorzugten Menüelementen ein, das Sie auch im Standby-Betrieb schnell durch Drücken von [Auf] abfragen können.

Menü	Beschreibung
Telefon → Erweiterte Schnellzugriffe	Aktivieren Sie die Funktion "Erweiterter Schnellzugriff", die es Ihnen ermöglicht, SMS, Alarme, den Kalender, Umrechnungsanwendungen und den Rechner in der Wählanzeige aufzurufen. Dieses Menü ist möglicherweise nicht verfügbar, abhängig von der Schriftart auf der Wählanzeige.
Telefon → Lautstärketaste	Stellen Sie ein, wie das Telefon reagiert, wenn Sie bei einem eingehenden Anruf [▲/▼] gedrückt halten.

Menü	Beschreibung
Telefon → USB-Einstellungen	Wählen Sie einen USB-Modus, der verwendet wird, wenn Sie mit dem Telefon eine Verbindung zu einem PC oder Drucker über die USB-Schnittstelle herstellen.
Telefon → Zusätzliche Einstellungen	Ändern Sie weitere Einstellungen für die Verwendung des Telefons.
Telefon → Offline-Modus	Schalten Sie das Telefon in den Offline-Modus. Dadurch werden die Telefonfunktionen, die eine Netzverbindung benötigen, ausgeschaltet.

Menü	Beschreibung
Display-Einstellungen → Hintergrundbild	Ändern Sie das Hintergrundbild, das im Standby-Betrieb im Display erscheint.
Display-Einstellungen → Menüanzeigestil	Wählen Sie einen Stil für die Anzeige des Hauptmenüs.
Display-Einstellungen → Textanzeige	Ändern Sie die Einstellungen für den auf dem Standby-Display angezeigten Text.
Display-Einstellungen → Farbschema	Wählen Sie ein Farbschema für die Menüsteuerung.
Display-Einstellungen → Helligkeit	Passen Sie die Helligkeit des Displays an unterschiedliche Lichtbedingungen an.

Menü	Beschreibung
Display-Einstellungen → Wählanzeige	Passen Sie die Einstellungen für das Display während des Wählvorgangs an.
Display-Einstellungen → Kalender	Zeigen Sie den Kalender für den aktuellen Monat im Standby-Betrieb an. Dieses Menü ist möglicherweise nicht verfügbar, abhängig von der Hintergrundbildeinstellung.
Display-Einstellungen → Anrufer-Info anzeigen	Stellen Sie das Telefon so ein, dass Anruferinformationen bei allen eingehenden Anrufen, Nachrichten und E-Mails angezeigt oder gesperrt werden.

Menü	Beschreibung
Display-Einstellungen → TV-Ausgabe	Wählen Sie ein Videosystem für Ihr Fernsehgerät zur Anzeige auf dem Telefondisplay oder auf dem Fernsehbildschirm.
Töne → Eingehender Anruf	Ändern Sie die Töne für eingehende Anrufe.
Töne → Tastenton	Wählen Sie den Ton, der beim Drücken der Tasten ertönen soll. Dieses Menü ist möglicherweise nicht verfügbar, abhängig von der Schriftart auf der Wählanzeige.

Menü	Beschreibung
Töne → Nachrichtenton	Ändern Sie die Töne für eingehende Nachrichten individuell je nach Nachrichtentyp.
Töne → Ton ein-/ ausschalten	Wählen Sie die Melodie, die ertönt, wenn das Telefon ein- oder ausgeschaltet wird.
Töne → Stumm-Modus	Legen Sie fest, wie Sie im Stumm-Modus über bestimmte Ereignisse informiert werden möchten.
Töne → Sondertöne	Passen Sie zusätzliche Töne für das Telefon an.

Menü	Beschreibung
Beleuchtungs- einstellung → Beleuchtungszeit	Legen Sie fest, wie lange die Hintergrundbeleuchtung bzw. das Display eingeschaltet bleiben, wenn das Telefon nicht verwendet wird.
Beleuchtungs- einstellung → Tasten- beleuchtung	Stellen Sie ein, wann die Tastenbeleuchtung eingeschaltet wird.
Netzdienste → Anrufumleitung	Stellen Sie ein, dass das Telefon eingehende Anrufe an eine von Ihnen festgelegte Rufnummer umleitet.

Menü	Beschreibung
Netzdienste → Anruf Sperre	Stellen Sie ein, dass das Telefon Anrufe beschränkt.
Netzdienste → Anklopfen	Legen Sie fest, dass das Telefon Sie informiert, wenn jemand Sie anruft, während Sie gerade telefonieren.
Netzdienste → Netzwahl	Wählen Sie das Netz, das Sie auf Reisen (außerhalb Ihres Heimatbereichs) verwenden, oder lassen dieses automatisch wählen.
Netzdienste → Übertragung der eigenen Rufnummer	Stellen Sie ein, dass das Telefon Ihre Telefonnummer gegenüber der angerufenen Person verbirgt.

Menü	Beschreibung
Netzdienste → Mailbox	Speichern Sie die Nummer der Mailbox und greifen Sie auf Ihre Sprachnachrichten zu.
Netzdienste → Bandauswahl	Wechseln Sie zu einem geeigneten Band, wenn Sie auf Reisen sind.
Sicherheit → PIN prüfen	Aktivieren Sie Ihre PIN, um Ihre SIM-Karte vor nicht autorisierter Verwendung zu schützen.
Sicherheit → PIN ändern	Ändern Sie die PIN.
Sicherheit → Telefonsperre	Aktivieren Sie das Passwort Ihres Telefons, um Ihr Telefon vor nicht autorisierter Verwendung zu schützen.

Menü	Beschreibung
Sicherheit → Passwort ändern	Ändern Sie das Telefonpasswort.
Sicherheit → Vertraulich	Sperrern Sie den Zugriff auf Anruflisten, Kontakte, Nachrichten oder Dateien.
Sicherheit → SIM-Sperre	Stellen Sie das Telefon so ein, dass es nur mit der aktuellen SIM-Karte funktioniert, indem Sie ein SIM-Sperrpasswort zuweisen.
Sicherheit → FDN-Modus	Stellen Sie das Telefon ein, dass Anrufe auf einen begrenzten Satz von Telefonnummern beschränkt werden, wenn dies von Ihrer SIM-Karte unterstützt wird.

Menü	Beschreibung
Sicherheit → PIN2 ändern	Ändern Sie Ihre aktuelle PIN2, wenn dies von Ihrer SIM-Karte unterstützt wird.
Sicherheit → uTrack	Stellen Sie das Telefon so ein, dass es eine voreingestellte Benachrichtigungs-SMS an Ihre Familie oder Freunde sendet, wenn jemand versucht, das Telefon mit einer anderen SIM-Karte zu verwenden. Diese Funktion ist möglicherweise nicht verfügbar, da von Ihrem Netzbetreiber nur bestimmte Funktionen unterstützt werden.

Menü	Beschreibung
Speicherstatus	Überprüfen Sie die Speicherinformationen für alle Inhalte im Telefonspeicher.
Einstellungen zurücksetzen	Stellen Sie die von Ihnen geänderten Telefoneinstellungen zurück.
Schlüsselverwaltung	Verwalten Sie die Lizenzschlüssel, die Sie zum Aktivieren von durch DRM-Systeme gesperrten Mediendateien erworben haben.

Menü	Beschreibung
VOD-Einstellungen	Wählen Sie ein Verbindungsprofil, das für den Zugriff auf den Video-Streaming-Server verwendet werden soll.

## *Hinweise zu Sicherheit und Gesundheit*

### **Informationen zur SAR-Zertifizierung**

Dieses Telefonmodell entspricht den EU-Anforderungen bezüglich der Belastung durch Funkfrequenzen.

Ihr Mobiltelefon ist ein Funksender und -empfänger. Es wurde so konzipiert und hergestellt, dass die vom Rat der EU empfohlenen Grenzwerte für die Belastung durch HF-Energie nicht überschritten werden. Diese Grenzwerte sind Bestandteil der umfassenden Richtlinien und geben die maximal zulässige Belastung durch HF-Energie vor.

Die Richtlinien wurden von unabhängigen wissenschaftlichen Organisationen durch regelmäßige Auswertung wissenschaftlicher Untersuchungen entwickelt. Die Grenzwerte beinhalten eine große Sicherheitsmarge, damit die Sicherheit aller Personen unabhängig von deren Alter und Gesundheitszustand garantiert ist.

Der Belastungsstandard für Mobiltelefone verwendet eine Messeinheit, die als SAR (Spezifische Absorptionsrate) bekannt ist. Die vom Rat der EU empfohlene SAR-Grenze beträgt 2,0 W/kg.<sup>1</sup>

Als höchste Sendeleistung wurde für dieses Telefonmodell ein SAR-Wert von 0,623 W/kg ermittelt. SAR-Tests werden unter Verwendung der Standard-Betriebspositionen mit einem Telefon durchgeführt, das mit seiner höchsten zugelassenen Leistung in allen getesteten Frequenzbereichen sendet. Da der SAR-Wert bei der höchsten zulässigen Sendeleistung ermittelt wird kann der tatsächliche SAR-Wert des Telefons im Betrieb weit unterhalb des Maximalwertes liegen.

---

1. Die SAR-Grenze für Mobiltelefone beträgt 2,0 Watt/Kilogramm (W/kg), gemittelt über zehn Gramm Körpergewebe. Die Grenze beinhaltet eine große Sicherheitsmarge, um zusätzlichen Schutz zu bieten und Abweichungen bei den Messungen Rechnung zu tragen. Die SAR-Werte können je nach den Anforderungen der einzelnen Länder und dem verwendeten Frequenzbereich unterschiedlich sein.

Dies ist deshalb der Fall, weil das Telefon so konzipiert ist, dass es immer nur die Sendeleistung erbringt, die benötigt wird um eine Verbindung zum Netz herstellen zu können. Je näher Sie sich also an einer Netz-Basisstation befinden, desto geringer ist die Leistungsabgabe des Telefons.

Bevor ein neues Telefon für den Verkauf freigegeben wird muss die Einhaltung der europäischen Richtlinie hinsichtlich Funkanlagen und Telekommunikationsendeinrichtungen nachgewiesen werden. Diese Richtlinie beinhaltet als eine ihrer wichtigsten Anforderungen den Schutz der Gesundheit und Sicherheit des Anwenders und aller anderen Personen.

### **Vorsichtsmaßnahmen bei Verwendung von Akkus**

---

- Verwenden Sie nie beschädigte Ladegeräte oder Akkus.
- Verwenden Sie den Akku nur für den vorgesehenen Zweck.
- Wenn Sie das Telefon in der Nähe einer Netz-Basisstation verwenden, braucht es weniger Strom. Die einzelnen Sprech- und Standby-Zeiten sind in hohem Maße von der Signalstärke im Netz und den vom Netzbetreiber verwendeten Parametern abhängig.
- Die Akkuladezeit hängt von der verbleibenden Akkuladung und dem Typ des Akkus und des Ladegeräts ab. Der Akku kann geladen und entladen werden, doch läßt seine Leistung im Laufe der Zeit nach. Wird die Betriebszeit (Sprech- und Standby-Zeit) merklich geringer, ist es Zeit, einen neuen Akku einzusetzen.
- Wird ein voll geladener Akku längere Zeit nicht benutzt, entlädt er sich.
- Verwenden Sie nur von SAMSUNG zugelassene Akkus und Ladegeräte. Trennen Sie das Ladegerät vom Netz, wenn Sie es nicht verwenden. Lassen Sie einen Akku nie länger als einen Tag am Ladegerät; ein Überladen verkürzt die Lebensdauer des Akkus.

- Extreme Temperaturen beeinträchtigen die Ladekapazität Ihres Akkus: Vor dem Laden kann ein Abkühlen oder Aufwärmen des Akkus erforderlich sein.
- Lassen Sie den Akku nicht an heißen oder kalten Plätzen (zum Beispiel im Sommer wie auch im Winter im Auto) liegen, da dadurch die Kapazität und damit die Lebensdauer des Akkus verkürzt wird. Versuchen Sie möglichst, den Akku stets bei Raumtemperatur aufzubewahren. Ein Telefon mit einem zu heißen oder zu kalten Akku kann vorübergehend nicht funktionieren, selbst wenn der Akku voll geladen ist. Lithium-Ionen-Akkus sind besonders anfällig für Temperaturen unter 0° C (32° F).
- Schließen Sie den Akku nicht kurz. Unbeabsichtigtes Kurzschließen kann vorkommen, wenn ein Metallgegenstand (Münze, Büroklammer oder Stift) den Plus- und Minuspol des Akkus (Metallstreifen auf der Rückseite des Akkus) direkt verbindet, zum Beispiel, wenn Sie einen Ersatzakku in der Hosentasche oder in einer Tasche tragen.

Bei einem Kurzschluss der Kontakte kann der Akku oder das Objekt, das den Kurzschluss erzeugt, beschädigt werden.

- Entsorgen Sie verbrauchte Akkus entsprechend den geltenden Bestimmungen. Akkus gehören nicht in den Hausmüll. Werfen Sie Akkus nie ins Feuer. Sie können alte Akkus bei den Sammelstellen in Ihrer Gemeinde oder überall dort abgeben, wo Akkus der betreffenden Art verkauft werden.

### **Sicherheit im Straßenverkehr**

---

Ihr Mobiltelefon bietet Ihnen die Möglichkeit, nahezu überall und zu jeder Zeit telefonieren zu können. Aber die Vorteile, die ein Mobiltelefon bietet, sind auch mit einer großen Verantwortung verbunden, der sich jeder Anwender bewusst sein muss.

Denken Sie daran, dass die Sicherheit im Straßenverkehr immer Vorrang hat! Wenn Sie Ihr Mobiltelefon in einem Kraftfahrzeug verwenden, müssen Sie die Vorschriften beachten, die dafür in der jeweiligen Region oder dem jeweiligen Land gelten.

## **Betriebsumgebung**

---

Beachten Sie in bestimmten Bereichen geltende Sonderbestimmungen und schalten Sie Ihr Telefon immer aus, wenn seine Verwendung verboten ist oder wenn es Interferenzen und Gefahren verursachen kann (zum Beispiel in Krankenhäusern).

Wenn Sie das Telefon oder ein Zubehörteil an ein anderes Gerät anschließen, lesen Sie die Sicherheitsanweisungen in der zugehörigen Bedienungsanleitung. Schließen Sie keine nicht kompatiblen Geräte an.

Wie bei anderen mobilen Funkgeräten wird empfohlen, das Gerät für zufriedenstellend Betrieb und aus Gründen der persönlichen Sicherheit nur in der normalen Betriebsposition zu verwenden (mit über die Schulter zeigender Antenne ans Ohr gehalten).

## **Elektronische Geräte**

---

Die meisten modernen elektronischen Geräte sind gegenüber Funkfrequenzsignalen abgeschirmt. Einige elektronische Geräte sind jedoch eventuell nicht gegen die von Ihrem Mobiltelefon abgegebenen Funkfrequenzsignale abgeschirmt. Wenden Sie sich an den Hersteller, um Alternativen herauszufinden.

### **Herzschrittmacher**

Die Hersteller von Herzschrittmachern empfehlen, dass ein Mindestabstand von 15 cm zwischen einem Mobiltelefon und einem Herzschrittmacher eingehalten werden sollte, um mögliche Störungen beim Herzschrittmacher zu vermeiden. Diese Empfehlungen entsprechen den unabhängigen Untersuchungen und Empfehlungen der Forschungsgruppe Wireless Technology Research (WTR). Wenn Sie glauben, dass Ihr Herzschrittmacher gestört wird schalten Sie das Telefon sofort aus.

### **Hörgeräte**

In manchen Fällen können digitale Funktelefone bei bestimmten Hörgeräten Störungen verursachen. Sollten solche Störungen auftreten, wenden Sie sich an den Hersteller Ihres Hörgeräts, um Alternativen herauszufinden.

### **Sonstige medizinische Geräte**

Wenn Sie ein anderes medizinisches Gerät benutzen, wenden Sie sich an den Hersteller dieses Geräts, um herauszufinden, ob es gegen externe Funkfrequenzeinstrahlung abgeschirmt ist.

Ihr Arzt wird Ihnen beim Erhalt dieser Informationen helfen.

Schalten Sie das Telefon in medizinischen Einrichtungen aus, wenn Sie durch in diesen Bereichen ausgehängte Bestimmungen dazu aufgefordert werden.

### **Fahrzeuge**

Funkfrequenzsignale können schlecht installierte oder nicht ausreichend abgeschirmte elektronische Geräte bei Kraftfahrzeugen stören. Überprüfen Sie dies für Ihr Fahrzeug mit dem Hersteller oder seinem Händler.

Sie sollten sich auch mit den Herstellern von Geräten in Verbindung setzen, die in Ihr Fahrzeug eingebaut wurden.

### **Besondere Einrichtungen**

Schalten Sie das Telefon in allen Einrichtungen aus, in denen Sie durch ausgehängte Hinweise dazu aufgefordert werden.

### **Explosionsgefährdete Bereiche**

---

Schalten Sie das Telefon in explosionsgefährdeten Bereichen aus und beachten Sie alle Hinweisschilder und Anweisungen. Funken in solchen Bereichen können zu einer Explosion oder einem Brand führen, die Verletzungen oder den Tod zur Folge haben können.

Schalten Sie das Telefon immer aus, wenn Sie sich an einer Zapfsäule (Tankstelle) befinden. In Tanklagern (Zonen der Kraftstofflagerung und -verteilung), Chemiewerken oder in der Nähe von Sprengstoffen ist es erforderlich, bestimmte Einschränkungen beim Betrieb von Funkgeräten zu beachten.

Explosionsgefährdete Bereiche sind nicht immer eindeutig gekennzeichnet. Dazu gehören das Unterdeck bei Booten, Transport- oder Lagereinrichtungen für Chemikalien, mit Flüssiggas (wie Propan oder Butan) betriebene Fahrzeuge, Bereiche, in denen die Luft Chemikalien oder Partikel, wie Körner, Staub oder Metallstaub enthält, sowie in allen anderen Bereichen, in denen Sie normalerweise den Motor Ihres Fahrzeugs ausschalten müssten.

## **Notrufe**


---

Dieses Telefon verwendet wie andere Mobiltelefone Funksignale, GSM- und Leitungsnetze sowie benutzerprogrammierte Funktionen, mit denen eine Verbindung nicht unter allen Bedingungen garantiert werden kann. Sie sollten sich daher für wichtige Kommunikationen (zum Beispiel ärztlicher Notruf) nicht allein darauf verlassen.

Denken Sie daran, dass das Telefon zum Senden oder Empfangen von Anrufen eingeschaltet und in einem Bereich mit hinreichender Signalstärke befindlich sein muss.

Notrufe sind nicht immer in allen GSM-Netzen oder bei Verwendung bestimmter Netzdienste und/oder Telefonfunktionen möglich. Auskünfte erteilt Ihnen der jeweilige örtliche Netzbetreiber.

Um einen Notruf durchzuführen, gehen Sie wie folgt vor:

1. Wenn das Telefon ausgeschaltet ist, schalten Sie es ein.
2. Geben Sie die am jeweiligen Standort gültige Notrufnummer ein. Notrufnummern sind von Land zu Land unterschiedlich.
3. Drücken Sie [  ].

Wenn bestimmte Funktionen eingeschaltet sind (Tastensperre, Rufbeschränkungen usw.), müssen Sie diese Funktionen eventuell erst ausschalten, bevor Sie den Notruf durchführen können. Informationen finden Sie in diesem Dokument und erhalten Sie bei Ihrem Netzbetreiber.

## **Sonstige Hinweise zu Sicherheit und Gesundheit**

---

- Das Telefon sollte in Fahrzeugen nur von Fachleuten installiert oder gewartet werden. Falsche Installation oder Wartung kann gefährlich sein und etwaige für das Gerät bestehende Garantien ungültig machen.
- Überprüfen Sie regelmäßig die korrekte Installation und Funktionsweise Ihres Mobiltelefons im Fahrzeug.
- Lagern und transportieren Sie entzündliche Flüssigkeiten, Gase oder Sprengstoffe nicht am selben Platz wie das Telefon, seine Teile oder sein Zubehör.
- Denken Sie bei Fahrzeugen, die mit einem Airbag ausgestattet sind, daran, dass sich ein Airbag mit großer Kraft aufbläst. Platzieren Sie keine Gegenstände, wie eingebaute oder portable Telefone, im Bereich oberhalb des Airbags oder im Entfaltungsbereich des Airbags. Ist ein Gerät nicht richtig installiert und der Airbag wird ausgelöst, kann dies zu schweren Verletzungen führen.

- Schalten Sie Ihr Mobiltelefon in Flugzeugen stets aus. Die Verwendung von Mobiltelefonen in Flugzeugen ist rechtswidrig und kann für den Betrieb des Flugzeugs gefährlich sein oder das GSM-Netz unterbrechen.
- Die Nichtbeachtung dieser Vorschriften steht unter Strafe. Der Zuwiderhandelnde kann von Mobiltelefondiensten ausgeschlossen werden.

## **Pflege und Wartung**

---

Ihr Telefon ist das Ergebnis hervorragender Konzeptions- und Fertigungsarbeit und sollte pfleglich behandelt werden. Die folgenden Empfehlungen sollen Ihnen dabei helfen, die Garantieauflagen zu erfüllen und viele Jahre Freude an diesem Produkt zu haben.

- Achten Sie darauf, dass das Telefon einschließlich Zubehör nicht in die Hände von Kleinkindern gelangt. Die Kinder könnten diese Teile versehentlich beschädigen oder an Kleinteilen ersticken.

- Vermeiden Sie den Kontakt mit Wasser. Niederschläge, Feuchtigkeit und mineralhaltige Flüssigkeiten führen zur Korrosion der elektronischen Schaltungen.
- Fassen Sie das Telefon nicht mit nassen Händen an. Sie setzen sich der Gefahr eines Stromschlags aus oder könnten das Telefon beschädigen.
- Verwenden oder lagern Sie das Telefon nicht an staubigen, verschmutzten Orten, da die Komponenten beschädigt werden könnten.
- Lagern Sie das Telefon nicht an sehr heißen Orten. Hohe Temperaturen können die Lebensdauer elektronischer Komponenten verkürzen, Akkus beschädigen und zum Verwerfen oder Schmelzen von Kunststoffteilen führen.
- Lagern Sie das Telefon nicht an sehr kalten Orten. Wenn sich das Telefon auf normale Temperatur erwärmt, kann sich im Telefon Feuchtigkeit bilden, die schädlich für elektronische Schaltungen ist.
- Achten Sie darauf, dass das Telefon nicht herunterfällt oder heftigen Stößen ausgesetzt wird. Grobe Behandlung ist für die internen Komponenten schädlich.
- Verwenden Sie zur Reinigung des Telefons keine scharfen Chemikalien, Reiniger oder Lösungsmittel. Mit einem weichen Tuch abwischen.
- Malen Sie das Telefon nicht an. Farbe kann die beweglichen Teile des Geräts verkleben und einen einwandfreien Betrieb beeinträchtigen.
- Legen Sie das Telefon nicht auf einer Wärmequelle, wie beispielsweise einem Mikrowellengerät, einem Ofen oder einem Heizkörper, ab. Das Telefon kann dadurch überhitzen und explodieren!
- Wenn das Telefon oder der Akku nass wird verändert sich der Aufkleber am Telefon entsprechend, der einen Wasserschaden anzeigt. In diesem Fall werden Telefonreparaturen nicht mehr von der Garantie des Herstellers gedeckt, selbst wenn die Garantiezeit für Ihr Telefon nicht abgelaufen ist.

## *Hinweise zu Sicherheit und Gesundheit*

- Wenn Ihr Telefon mit einem Handy- oder Fotolicht ausgestattet ist, richten Sie dieses nicht auf die Augen anderer Menschen oder Lebewesen. Sonst könnten die Augen verletzt werden.
- Verwenden Sie nur die mitgelieferte Antenne oder eine zugelassene Ersatzantenne. Nicht zugelassene Antennen oder Modifikationen am Zubehör können das Telefon beschädigen und zu einer Verletzung der geltenden Bestimmungen für Hochfrequenzgeräte führen.
- Falls das Telefon oder sein Zubehör nicht richtig funktioniert, wenden Sie sich an Ihren Fachhändler. Die dortigen Mitarbeiter können Ihnen helfen und bei Bedarf für die Reparatur des Telefons sorgen.

## Konformitätserklärung (Funkanlagen und Telekommunikationsendeinrichtungen)

Wir, **Samsung Electronics**

erklären unter unserer alleinigen Verantwortung, dass das Produkt

**GSM Mobiltelefon: SGH-D900i**

wird die Konformität mit den folgenden Normen und/oder anderen normgebenden Dokumenten bescheinigt:

<b>Sicherheit</b>	: EN 60950-1:2001 +A11:2004
<b>EMV</b>	: EN 301 489-01 v1.5.1 (11-2004) EN 301 489-07 v1.2.1 (08-2002) EN 301 489-17 v1.2.1 (08-2002)
<b>SAR</b>	: EN 50360:2001 EN 50361:2001
<b>Netz</b>	: EN 301 511 v9.0.2 (03-2003) EN 300 328 v1.6.1 (11-2004)

Hiermit erklären wir, dass [alle wesentlichen Funktestreihen ausgeführt wurden und dass] das oben genannte Produkt allen wesentlichen Anforderungen der Richtlinie 1999/5/EC entspricht.

Das in Abschnitt 10 genannte Verfahren für die Feststellung der Konformität, das im Anhang [IV] der Richtlinie 1999/5/EC beschrieben wird, wurde unter Beteiligung der benannten Stelle(n) durchgeführt:

BABT, Balfour House, Churchfield Road,  
Walton-on-Thames, Surrey, KT12 2TD, UK\*  
Kennzeichen: 0168

**CE 0168**

Die technische Dokumentation wird unter folgender Anschrift geführt:

Samsung Electronics QA Lab.

und kann auf Anfrage eingesehen werden.

(Vertreter in der EU)

Samsung Electronics Euro QA Lab.  
Blackbushe Business Park, Saxony Way,  
Yateley, Hampshire, GU46 6GG, UK\*  
2007.03.19

  
**Yong-Sang Park / S. Manager**

(Ort und Datum) (Name und Unterschrift der/des Bevollmächtigten)

\* Dies ist nicht die Adresse der Samsung-Kundendienstzentrale. Die Adresse und Telefonnummer der Samsung-Kundendienstzentrale finden Sie auf Ihrer Garantiekarte oder erhalten Sie bei dem Händler, bei dem Sie Ihr Telefon erworben haben.

- \* Je nach installierter Software oder Netzbetreiber können einige Beschreibungen in diesem Handbuch von Ihrem Telefon abweichen.
- \* Je nach Land kann Ihr Telefon und/oder sein Zubehör anders aussehen, als es auf den Abbildungen in diesem Handbuch dargestellt wird.

**SAMSUNG ELECTRONICS**



World Wide Web  
<http://www.samsungmobile.com>

Printed in Korea  
Code No.: GH68-14225A  
German. 04/2007. Rev. 1.0